

MEMÒRIA CORPORATIVA 2017



HOSPITAL DE CAMPDEVÀROL
Hospital Comarcal del Ripollès

JUNTA DEL PATRONAT

Durant
l'any 2017

President
Sr. Jaume Vilarrasa Batchelli

Vicepresident
Sr. Sergi Corbatera Jorge
(fins al 22 de novembre de 2017)

Secretari
Sr. Josep Maria Bosch Vidal

Vocals
Sr. Miquel Colomer Surós
Sra. Teresa Cuy Prat
Sr. Eduard Jaklitsch Giménez
Sr. Eudald Maideu Puig
Sr. Joan Manso Bosoms
Mn. Melitó Tubau Espelt
Sr. Ramon Vilardell Turon

Director gerent
Dr. Joan Grané Alsina

Director assistencial
Dr. Antonio Radovan Gonçalves

Directora d'Infermeria
Sra. Roser Portabella Casany

Directora de Persones
Sra. Sara Manjón del Solar

Directora economicoadministrativa
Sra. Montserrat Verdaguer Serral

EQUIP DE DIRECCIÓ

PRESENTACIÓ

Us presentem la memòria de l'any 2017. En ella hem intentat recollir, de manera resumida, l'activitat rellevant desenvolupada i els principals fets ocorreguts durant aquest any.

Alhora, volem fer-la servir de reconeixement a tots els professionals que han treballat o formen part de la nostra Institució, ja que amb la seva tasca i esforç diari s'han fet realitat els resultats que presentem. Sense la seva dedicació, la seva solidaritat i les seves aportacions no hauria estat possible assolir les fites aconseguides.

Els són els veritables protagonistes!



Dolors Costa Martínez
Presidenta



Joan Grané Alsina
Director gerent

FETS DESTACATS

Pla Estratègic 2017-2020





El dia 24 de maig de 2017, en sessió extraordinària, el Patronat de la Fundació va aprovar el Pla Estratègic 2017-2020, que va ser presentat a l'organització i a les entitats i organismes de la comarca el dia 27 d'octubre de 2017.

Per al disseny d'aquest nou Pla, tal com es va fer a l'anterior, es va incorporar al procés de reflexió l'opinió dels nostres usuaris, de les associacions i professionals sanitaris del nostre entorn proper, així com de les organitzacions sanitàries amb qui ens relacionem directament, ja que la realitat sanitària, avui, s'ha d'afrontar treballant en xarxa en el territori, per tal d'oferir i apropar la millor atenció en benefici de la nostra ciutadania.

Aprofitant aquest procés de planificació, s'ha redactat de nou la **Missió, Visió i Valors** de la nostra Fundació, que han quedat de la següent manera:



De la reflexió estratègica realitzada es desprenen una sèrie d'accions a implementar i consolidar, que s'han estructurat en 4 eixos estratègics:

-  Eix 1 **Pacients i ciutadans**
-  Eix 2 **Professionals**
-  Eix 3 **Entorn**
-  Eix 4 **Sostenibilitat**

Missió

Ser la Institució que vetlla i s'adapta a les necessitats de salut i socials de les persones a la comarca del Ripollès, buscant l'excel·lència mitjançant el desenvolupament dels nostres professionals.

Ser una Institució referent en l'àmbit de la salut i social al Ripollès, confiable, sostenible, propra i oberta a la ciutadania i als seus treballadors.

Visió

Professionalitat, compromís, treball en equip, confiança, capacitat resolutiva i proximitat.

Valors

Signatura de conveni amb la Facultat de Medicina de la UVic

El curs acadèmic 2017-2018 va entrar en funcionament la Facultat de Medicina de la Universitat de Vic-Universitat Central de Catalunya (UVic-UCC), entitat amb la qual l'Hospital de Campdevànol va signar un acord marc de col·laboració per tal de potenciar la docència i la recerca entre ambdues institucions. El conveni signat és fruit d'uns interessos en comú pel que fa al foment de la investigació i formació en Ciències de la Salut, així com de la voluntat de treballar conjuntament en activitats de docència, recerca i transferència de coneixement en aquest àmbit. I és que, precisament, potenciar la docència i la recerca forma part dels objectius estratègics de l'Hospital.

Durant aquest curs acadèmic van tenir lloc 3 jornades dirigides a alumnes de primer curs de medicina, amb l'objectiu d'oferir-los una presa de contacte en l'entorn de l'activitat sanitària que realitzem.

UVIC
UNIVERSITAT DE VIC
UNIVERSITAT CENTRAL
DE CATALUNYA

Inversions

Seguint amb les inversions realitzades en equipaments mèdics l'any 2016, per un valor de 717.990 €, i per tal d'evitar una situació de descapitalització tecnològica, durant el 2017 l'Hospital va realitzar inversions en equipament mèdic per un valor econòmic de 664.919,59 €. En aquest sentit, el mes de juny de 2017 es va posar en funcionament el TAC. Així mateix, durant l'any es va canviar l'aparell telecomandat, que també és digital directe.



Nou model de facturació i contractació del CatSalut

El nou model de facturació i contractació del CatSalut, implantat des de l'1 de gener de 2015, ha tingut molt d'impacte en l'Hospital, ja que, actualment, en haver desaparegut el concepte de càpita, només es pot facturar allò que es realitza i que estigui contemplat en el contracte. Aquest any, l'activitat realitzada ha tornat a ser inferior a la contractada, amb el conseqüent impacte, tal com es pot veure en el quadre de recursos econòmics que es recull en aquesta memòria.

Així doncs, malauradament, després de molts anys d'haver obtingut resultats econòmics positius –fins i tot durant la crisi–, el 2017 l'Hospital va tornar a registrar resultats econòmics negatius.

 **CatSalut**
Servei Català
de la Salut

Nou model del Sistema d'Emergències Mèdiques (SEM,SA)

La implantació del nou model de SEM,SA a la comarca del Ripollès, amb el desdoblament del vehicle d'atenció en dos, un vehicle d'intervenció ràpida (VIR), que està situat a la població de Sant Joan de les Abadesses, i un vehicle de suport vital amb infermera (USVi), ha fet que la necessitat de cobertura de metge per urgències i emergències s'hagi incrementat en 5,2 metges, ja que hem passat d'una cobertura de 48 hores de metge a 72 hores a partir del mes de desembre del 2016.

D'altra banda, aquest increment segueix sense estar reconegut en el contracte que tenim amb SEM,SA, la qual cosa contribueix al desequilibri econòmic mencionat anteriorment.



Conveni del SISCAT

Tal com es va explicar l'any passat, l'1 de maig de 2015 va entrar en vigor el **I Conveni del SISCAT**, necessari per donar estabilitat al nostre sector i que destaca especialment perquè va comportar la recuperació de les taules salarials de l'any 2010, la qual cosa va significar un increment del 5,22 %. Juntament amb això, les tarifes del CatSalut es van augmentar un 3,6 %.

El 19 de desembre de 2017, dins el període de negociació del II Conveni del SISCAT, la mesa negociadora va acordar un increment salarial de l'1 % de tots els conceptes de conveni, el qual s'ha aplicat amb caràcter retroactiu des de l'1 de gener de 2017. Per això, el Servei Català de la Salut va incrementar les tarifes un 0,63 %. Però aquesta pujada no ha estat suficient per compensar els increments de massa salarial i ha comportat, per tal de mantenir l'equilibri econòmic, no poder fer front a la quantitat econòmica de la retribució variable per objectius, per segon any consecutiu.

Aliances amb altres institucions



FUNDACIÓ ONCOLLIGA GIRONA
Lliga catalana d'ajuda al malalt de càncer

Durant aquest any, la dinàmica de l'**Aliança del Triangle** ha sofert un alentiment i es troba en una situació de replantejament de les accions. Malgrat això, en col·laboració amb l'Hospital Universitari de Vic, l'any 2016 es va iniciar l'activitat de consultes externes de les especialitats de Nefrologia, Hematologia i Reumatologia, per seguir avançant en el concepte de fer en el territori tot allò que podem fer i garantir la seva qualitat i continuïtat.

Així mateix, dins l'acord territorial, s'ha pogut tirar endavant, amb un alt grau de satisfacció, el Programa de Cribratge de Càncer de Colon i Recte, que es va iniciar l'any 2015, gràcies a l'acord de finançament dels Rotary Club de les comarques del Ripollès, Osona i La Garrotxa, i les regions sanitàries de Girona i Catalunya Central del Servei Català de la Salut.

D'altra banda, l'Hospital de Campdevàrol va rebre per part de l'Oncolliga Girona un ordinador portàtil, un saturador i unes mampares de separació per a l'Hospital de Dia. L'adquisició d'aquest material ha estat possible gràcies als fons recollits a l'Oncotrail 2016, una cursa solidària de 100 km organitzada per la Fundació Oncolliga Girona, que té com a finalitat recaptar fons per millorar les condicions de vida dels malalts de càncer i els seus familiars.

L'acord existent amb l'**Institut Català de la Salut**, des de l'any 2014, permet comptar amb un dispositiu únic territorial de pediatria que dona assistència a la comarca del Ripollès. Així mateix, des de finals del segle passat, hi ha un acord amb l'ICS referent a l'activitat dels laboratoris d'anàlisis clíniques i d'anatomia patològica.

Pel que fa al treball conjunt en l'entorn de l'**Aliança dels quatre gats**, entre els hospitals Plató, Sant Rafael, Mollet i Campdevàrol, s'han mantingut reunions de treball amb intercanvi d'experiències. En aquesta línia es va dur a terme la Jornada d'Infermeria de l'Aliança estratègica "Els 4 gats", realitzada el 16 de novembre a l'Hospital de Mollet amb el títol "Lideratge infermer, conduint el canvi: nous reptes i oportunitats". També dins l'àmbit d'aquesta aliança es va patrocinar, per segon any, el "Premio a la excelencia en atenció social con participación de equipos de salud", en el marc dels Premis Avedis Donabedian a la Qualitat en Sanitat.

Reconeixements i avaluacions

En el capítol de reconeixements a l'Entitat, cal subratllar que els indicadors de la **Central de Resultats** corresponents al 2017 han millorat i que les **enquestes de satisfacció** realitzades al ciutadà donen un grau de satisfacció, en tots els casos, per sobre del 7,5, per damunt de la mitjana de Catalunya, i una fidelització per sobre del 80 %.



Així mateix, el 12 d'abril de 2017, a Viena, es va entregar la distinció **'nivell or'** de la Xarxa Internacional d'Hospitals Sense Fum (ENSH-Global), en el marc de l'ENSH Gold Forum, durant la 25a Conferència Internacional de la Xarxa d'Hospitals Promotors de la Salut (HPH). També en aquest apartat, destaca que, el 21 d'abril, es va fer entrega de la certificació ISO 14001:2004.

ALTRES ACTIVITATS REALITZADES

- ▶ Jornada amb motiu del **Dia mundial del càncer**, el dia 10 de febrer, al centre cívic de Campdevàrol, organitzada conjuntament amb l'Oncolliga.
- ▶ **Tallers de primers auxilis a les escoles del Ripollès**, organitzades el mes de febrer per la comissió de salut comunitària del Ripollès amb la participació del servei de Pediatria i d'atenció primària.
- ▶ Actes per commemorar el **Dia mundial sense tabac**, el 31 de maig.
- ▶ **Xerrada sobre vacunacions a la infància**, celebrada a Campdevàrol el 14 de novembre.
- ▶ **I Jornada d'Atenció Primària del Ripollès**, el 19 de gener de 2017, organitzada conjuntament per l'Institut Català de la Salut i l'Hospital de Campdevàrol.
- ▶ **III Jornada SUMEM**, el dia 3 de març, de trobada amb diverses associacions de pacients de la Comarca.
- ▶ Organització i participació a la **Jornada de Qualitat de les Comarques Gironines**, el dia 6 d'octubre.
- ▶ **III Jornada de Millora en la Seguretat de Pacients de les Comarques Gironines**, realitzada el 17 de novembre a Ripoll.
- ▶ Participació al **dinar Playback**, el dia 27 de maig, celebrat a Campdevàrol i organitzat per les associacions del Ripollès.
- ▶ Realització de la **IX Jornada Estratègica de l'Hospital**, el 27 d'octubre.

A l'Hospital de Campdevàrol es dona especial importància a les preocupacions de la societat, a les quals el Centre vol donar resposta participant i organitzant trobades de promoció de la salut o formatives. Al llarg de 2017 es van endegar diverses iniciatives, entre les quals destaquen:

SERVEIS ASSISTENCIALS DE LA FUNDACIÓ

Anatomia Patològica

Anestesiologia, Reanimació i Clínica del Dolor

Cirurgia General

Cirurgia Vasculard

Cirurgia Ortopèdica i Traumatologia

Dermatologia

Diagnòstic per la Imatge

Dietètica i Nutrició

Farmàcia

Laboratori d'Anàlisis Clíniques

Logopèdia

Medicina Interna

Cardiologia

Digestologia

Geriatría

Hematologia

Nefrologia

Neurologia

Oncologia

Pneumologia

Reumatologia

Obstetrícia i Ginecologia

Odontologia i Maxil·lofacial

Oftalmologia

Otorinolaringologia

PADES

Pediatría

Psicologia Clínica

Rehabilitació i Fisioteràpia

Teràpia Ocupacional

Treball Social

Urologia

Urgències

Unitat Sociosanitària

Llarga estada

Mitjana estada polivalent

Hospital de Dia Sociosanitari

Atenció Primària

Medicina Familiar

Pediatría

Odontologia

ATDOM

ASSIR

Exploracions complementàries



Endoscòpia digestiva alta

Endoscòpia digestiva baixa

Proves funcionals respiratòries

Prick test

Audiometries

Test de l'alè

Anàlisis clíniques

Anatomia patològica

Radiodiagnòstic

Ecodiagnòstic

Ecocardiografia

TAC

Mamografies

Registres cardiotocogràfics

Holter de pressió

Holter de ritme

Prova d'esforç

ACTIVITAT ASSISTENCIAL

ACTIVITAT A PACIENTS AGUTS

Altes (sense CMA)	2017	2016
Medicina Interna	832	796
Cirurgia	290	319
COT	263	251
Obstetrícia i Ginecologia	152	137
Pediatría	97	98
ORL	5	7
Oftalmologia	0	0
Altres	2	0
TOTAL	1.641	1.608

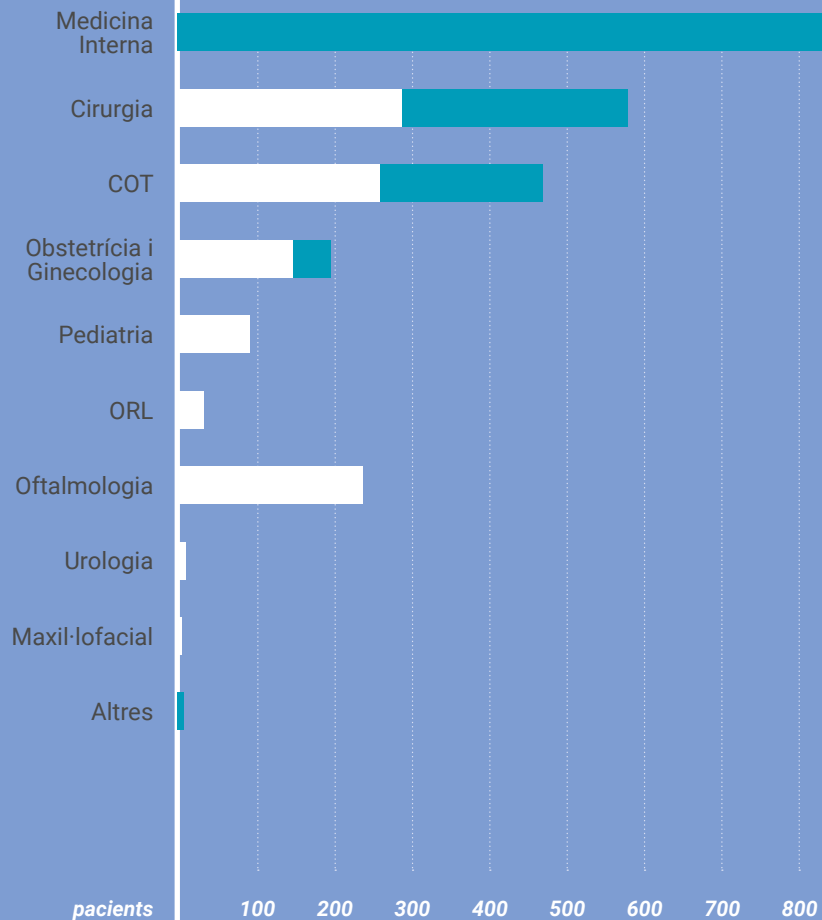
	2017	2016
Estada mitjana (dies)	6,12	6,36
Índex d'ocupació (%)	76,42	77,76

HOSPITAL DE DIA D'AGUTS

	2017	2016
Sessions	1.637	1.498

any 2017

ingrés CMA



ACTIVITAT QUIRÚRGICA

	2017	2016
Intervencions urgents amb ingrés	77	90
Intervencions programades amb ingrés	268	267
Cirurgia Major Ambulatoria	796	804
Cirurgia Menor	1.251	1.087

	2017	2016
Parts	111	88
Cesàries	15	18
Índex de cesàries	13,5	20,5

CONSULTA EXTERNA

	2017	2016
Primeres visites	10.132	11.463
Visites successives	19.496	19.648
Total visites	29.628	31.111
Índex de reiteració	1,92	1,71

URGÈNCIES

	2017	2016
Urgències ateses	12.679	12.483
Urgències ingressades	1.196	1.195
Urgències traslladades	374	376
Transport interhospitalari medicalitzat	104	85
Transport primari	946	950

ACTIVITAT SOCIO SANITÀRIA

Llarga estada	2017	2016
Ingressos	52	38
Altes	52	37
Estades generades	7.517	7.315
Índex d'ocupació (%)	93,61	91,10

Mitjana estada polivalent	2017	2016
Ingressos	168	129
Altes	168	130
Estades generades	4.511	4.335
Índex d'ocupació (%)	102,99	98,97

Visites de Geriatria	2017	2016
Primeres visites	122	227
Visites successives	329	292
Total visites	451	519
Índex de reiteració	2,70	1,29

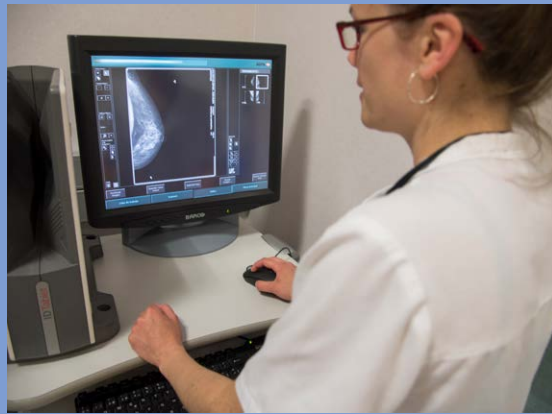
PADES

(PROGRAMA D'ATENCIÓ DOMICILIÀRIA, EQUIP DE SUPORT)

	2017	2016
Pacients nous	92	96
Pacients alta	100	98
Nombre de visites	1.425	1.495

HOSPITAL DE DIA SOCIO SANITARI

	2017	2016
Pacients nous	55	52
Pacients alta	55	45
Nombre d'estades	5.755	5.818
Índex d'ocupació (%)	95,52	95,77



Laboratori d'Anàlisi Clínicas	2017	2016
Determinacions hematològiques	22.149	21.817
Determinacions bioquímiques	110.428	108.080
Determinacions microbiològiques	7.567	7.137
Altres determinacions	1.930	1.919

Laboratori d'Anatomia Patològica	2017	2016
Citologies	1.049	998
Biòpsies	829	865
Marcadors tumorals	451	430

PROVES DIAGNÒSTIQUES

Diagnòstic per la Imatge	2017	2016
Radiologia simple	11.844	11.273
Radiologia contrastada	47	107
Mamografies	1.834	1.602
Ecografies	3.311	3.166
Ecocardiograma	764	893
TAC (inici activat juny 2017)	543	
Procediments intervencionistes	72	59

Exploracions complementàries	2017	2016
Gastroscòpia	280	325
Colonoscòpia	358	360
Audiometria	365	360
Nasofaringe/Laringoscòpia	293	422
Espirometria	696	768
Poligrafia respiratòria	79	32
Holter de pressió	40	25
Holter de ritme	223	228
Prova d'esforç	307	306
Cistoscòpia	89	81
Biòpsia prostàtica	29	26
Fluxometria	187	167

BANC DE SANG

	2017	2016
Concentrats hematies	471	489
Concentrats plaquetes	4	4
Plasma fresc	0	3
Pacients transfosos	128	141

REHABILITACIÓ

	2017	2016
Sessions a pacients ingressats	5.005	5.066
Sessions a pacients ambulatoris	6.301	5.330

FARMÀCIA

Dispensació	
Pacients atesos en dosis unitàries (sense CMA)	1.816
Pacients tractats amb citostàtics parenterals	66
Pacients atesos a dispensació ambulatoria	158
Pacients tractats amb ús compassiu	0
Pacients tractats amb medicació estrangera	0
Pacients tractats amb medicació d'investigació	0
Pacients atesos en el Programa de Manteniment amb Metadona	10
Gestió Clínica	
Comissió Farmacoterapèutica:	
Reunions de la Comissió	4
Butlletins d'informació de medicaments	3
Informes d'avaluació de nous medicaments	5
Informes tècnics d'ús de medicaments	10
Nombre d'inclusions de principis actius	5
Nombre d'exclusions de principis actius	4
Comissió de material sanitari:	
Reunions de la Comissió	2
Butlletins d'informació de material sanitari	2
Elaboració	
Fórmules magistrals elaborades	51
Nombre d'unitats reenvasades	54.905
Nombre de preparacions de citostàtics	503

ATENCIÓ
PRIMÀRIA
DE SALUT



DADES POBLACIONALS

	2017	2016
Població assignada	6.001	6.058
Població de 0 a 14 anys	688	680
Població de 15 a 64 anys	3.641	3.685
Població més gran de 64 anys	1.672	1.693
Població adscrita al RCA	2017	2016
Població total	5.768	5.820
Població de 0 a 14 anys	697	715
Població de 15 a 64 anys	3.501	3.511
Població més gran de 64 anys	1.570	1.594

RECURSOS ESTRUCTURALS

Centres d'Atenció Primària (CAP)	2
CAP de Campdevàrol	
CAP de Ribes de Freser	
Consultoris locals	6
Campelles	
Gombrèn	
Pardines	
Planoles	
Queralbs	
Toses	

ACTIVITAT

	2017	2016
Visites Medicina al CAP i consultoris	28.286	27.969
Visites Medicina a domicili	920	602
% Visites mèdiques programades	26,35	30,11
Visites Infermeria al CAP i consultoris	16.322	17.697
Visites Infermeria a domicili	1.192	1.292
% Visites Infermeria programades	75,03	77,39
Visites Pediatria	2.766	2.874
% Visites Pediatria programades	29,79	27,77
Visites Infermeria pediàtrica	1.792	1.776
% Visites Infermeria pediàtrica programades	80,13	79,39
Visites Odontostomatologia	4.454	4.555
% Visites Odontostomatologia programades	82,87	80,35
Tècniques Infermeria CAP/consultoris	9.880	10.083
Atenció continuada	2017	2016
Nombre d'atencions	110	64

	2017	2016
Visites Pediatria	11.364	11.703

ATENCIÓ AL CLIENT

ATENCIÓ AL CLIENT

Queixes - Motiu	2017	2016	2015
Assistencials	13	8	9
Tracte	0	0	1
Organització i tràmits	16	17	9
Informació	1	2	1
Hoteleria, habitabilitat i confort	2	1	3
TOTAL	32	28	23
Agraïments	15	13	13
Suggeriments	2	0	2

RECURSOS DE L'HOSPITAL

RECURSOS ESTRUCTURALS

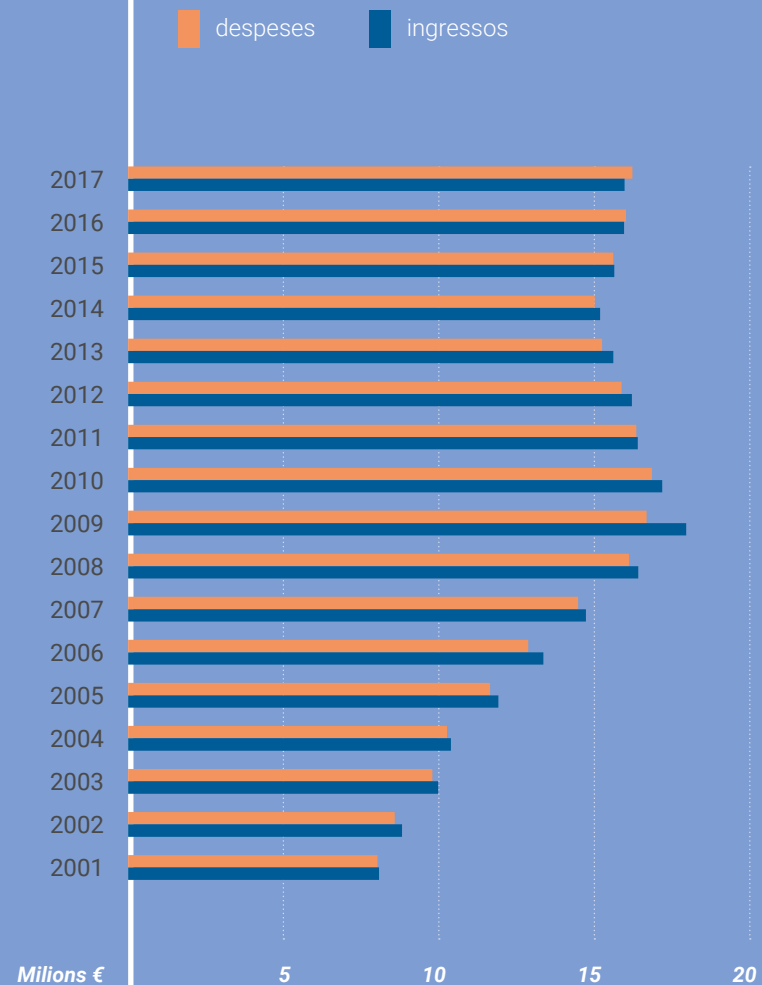
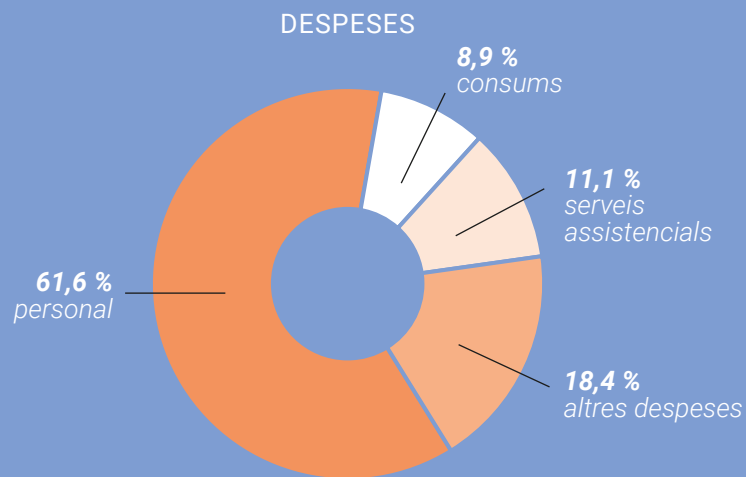
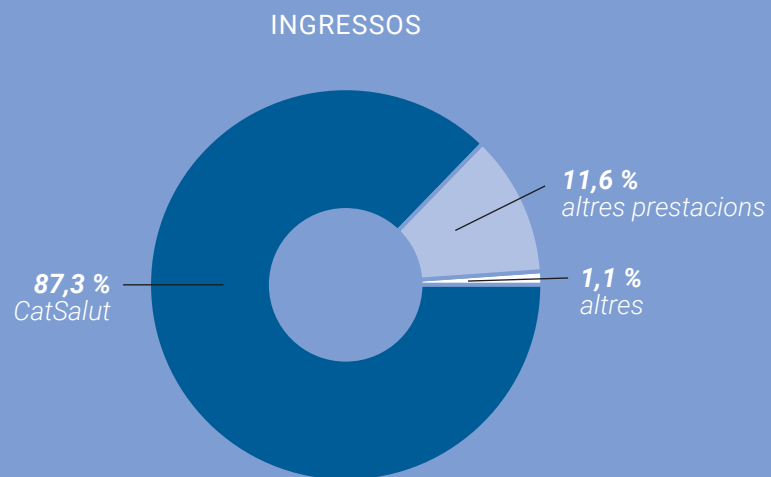
(a 31 de desembre de 2017)	
Llits	
Aguts	38
Convalescència	12
Llarga estada	22
Places de CMA	5
Quiròfans/sala de parts	3
Unitat de Reanimació Postquirúrgica	4
Box d'Urgències	7
Places d'Hospital de Dia Aguts	6
Places d'Hospital de Dia Sociosanitari	15
Consultoris	12
Sala de Rehabilitació	1
Sales de Radiologia	3
Sala d'ecodiagnòstic	2
Sala de TAC	1
Sala de proves funcionals	1
Sala d'endoscòpia	1
Sala d'Odontologia	1
Centres d'Atenció Primària	2
Consultoris locals municipals	6

RECURSOS HUMANS DE LA FUNDACIÓ

Personal equivalent a jornada completa (a 31 de desembre)	2017	2016
Directius	4,15	4,15
Assistencials amb titulació superior	45,27	42,68
Assistencials de grau mitjà	59,95	57,72
Tècnics assistencials	9,60	9,58
Auxiliars d'Infermeria	38,69	37,23
Subalterns assistencials	9,00	7,00
Personal administratiu	20,95	21,05
Personal d'oficis	1,5	2,00
Total	189,11	181,41

RECURSOS ECONÒMICS

Ingressos d'exploració	Despeses d'exploració
15.956.619,69 €	16.210.371,07 €



INDICADORS ASSISTENCIALS EN PACIENTS AGUTS

	2017	Norma	2016
Casuística			
Altes totals (inclou CMA i HD)	5.304		5.017
Altes hospitalització	1.624		1.609
Mitjana de diagnòstics per alta	7,2	6,1	7,6
Complexitat			
Pes relatiu hospitalització	1,1377	1,0000	1,1200
Pes mitjà hospitalització	0,8973	0,7888	0,8834
Gestió d'estades			
Índex d'estades ajustat per risc (IEAR)	1,3319		1,3654
Estada mitjana observada	6,3158	5,2266	6,4503
Estada mitjana esperada	4,7419		4,7243
Gestió d'estades preoperatòries			
Raó de funcionament estàndard	2,5518		2,2962
Raó de funcionament estàndard activitat urgent	2,4015		2,4208
Raó de funcionament estàndard activitat programada	8,5342		1,7464
Cirurgia sense ingrés			
Índex de cirurgia sense ingrés ajustat	0,9929		0,9953
Taxa bruta de substitució	91,7 %	76,2 %	91,4 %
Mortalitat			
Índex de mortalitat ajustat per risc (IMAR)	0,7409		0,7705
Taxa bruta de mortalitat	6,7 %	4,4 %	6,7 %
Complicacions			
Índex de complicacions ajustat per risc (ICAR)	0,7097		0,6912
Taxa bruta de complicacions	2,5 %	2,5 %	2,4 %
Readmissions			
Índex de readmissions ajustat per risc (IRAR)	0,6422		0,6422
Taxa bruta de readmissions	6,9 %	6,4 %	6,5 %

GRD	CMD	5 primers GRD mèdics	Nombre
139	04	Altra pneumònia	122
194	05	Fallida cardíaca	93
560	14	Part	93
133	04	Edema pulmonar i fallida respiratòria	85
463	11	Infeccions de ronyó i tracte urinari	41
GRD	CMD	5 primers GRD quirúrgics	Nombre
315	08	Procediments sobre muscle, colze i avantbraç	44
302	08	Substitució articulació de genoll	38
301	08	Substitució articulació de maluc	31
263	07	Colecistectomia laparoscòpica	30
308	08	Procediment sobre maluc i fèmur excepte articulació major per trauma	22
GRD	CMD	5 primers GRD major ambulatòria	Nombre
073	02	Intervencions sobre cristal·lí amb o sense vitrectomia	241
228	06	Intervencions per hèrnia inguinal, crural majors de 18 anys sense complicacions	87
180	05	Lligadura i extracció venosa	53
316	08	Intervencions sobre mà i canell	51
026	01	Altres procediments del sistema nerviós i relacionats	39

GRUPS
RELACIONATS
AMB EL
DIAGNÒSTIC
(GRD)



POBLACIÓ
DE
REFERÈNCIA

Esperau el
vostre torn

Població
de referència
per municipis
l'any 2017



Grups d'edat	nre. hab	(%)
0 - 14	3.201	12,80
15 - 64	15.551	62,21
65 - 84	5.078	20,31
85 o més	1.169	4,68
TOTAL	24.999	

Font: Web de l'Institut d'Estadística de Catalunya

L'Hospital
de Campdevàrol,
sempre al teu costat



HOSPITAL DE CAMPDEVÀROL

Hospital Comarcal del Ripollès

Ctra. Gombrèn, 20
17530 Campdevàrol
Tel. 972 730 013

www.hospitaldecampdevanol.cat